



PQ 1+070



PQ 1+340



PQ 1+280



PQ 1+530

DADES IDENTIFICATIVES

Codi	Nom del camí
40	Camí de Cal Lloses
Extrem i topònim inicial	Extrem i topònim final
Carretera	Camí
BV-2231 (PQ 3+000)	Pista d'Argençola a Carbasí (11) PQ 1+180

SITUACIÓ



DADES GENERALS

ESTAT I GEOMETRIA		DADES FUNCIONALS	
General:	Camí en bon estat de conservació	Tipologia de camí:	Pista forestal
Longitud:	1.752 m	Restricció de circulació:	Cap restricció
Amplada mitjana:	3,23 m		

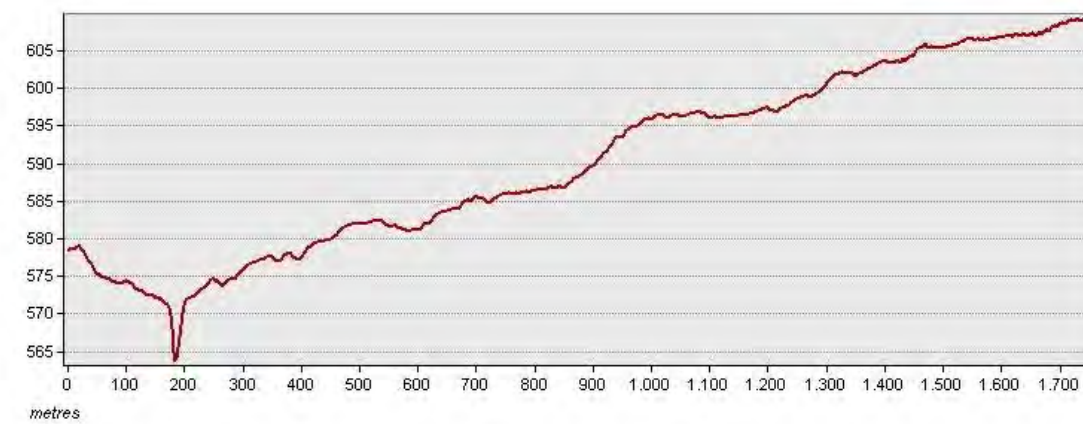
DESCRIPCIÓ I OBSERVACIONS

Camí que s'inicia a la carretera BV-2231 i que finalitza el seu recorregut al PQ 1+180 del camí 11. El camí circula paral·lel al Torrent del Molí de les Vinyes i dona accés a diversos camps de conreu de les Planes del Molí. Al PQ 0+175 el camí creua el Torrent per un pont de formigó en bon estat de conservació. El camí està en bon estat de conservació i amplada constant. No conté cap restricció de pas.

FOTOGRAFIA



PERFIL LONGITUDINAL

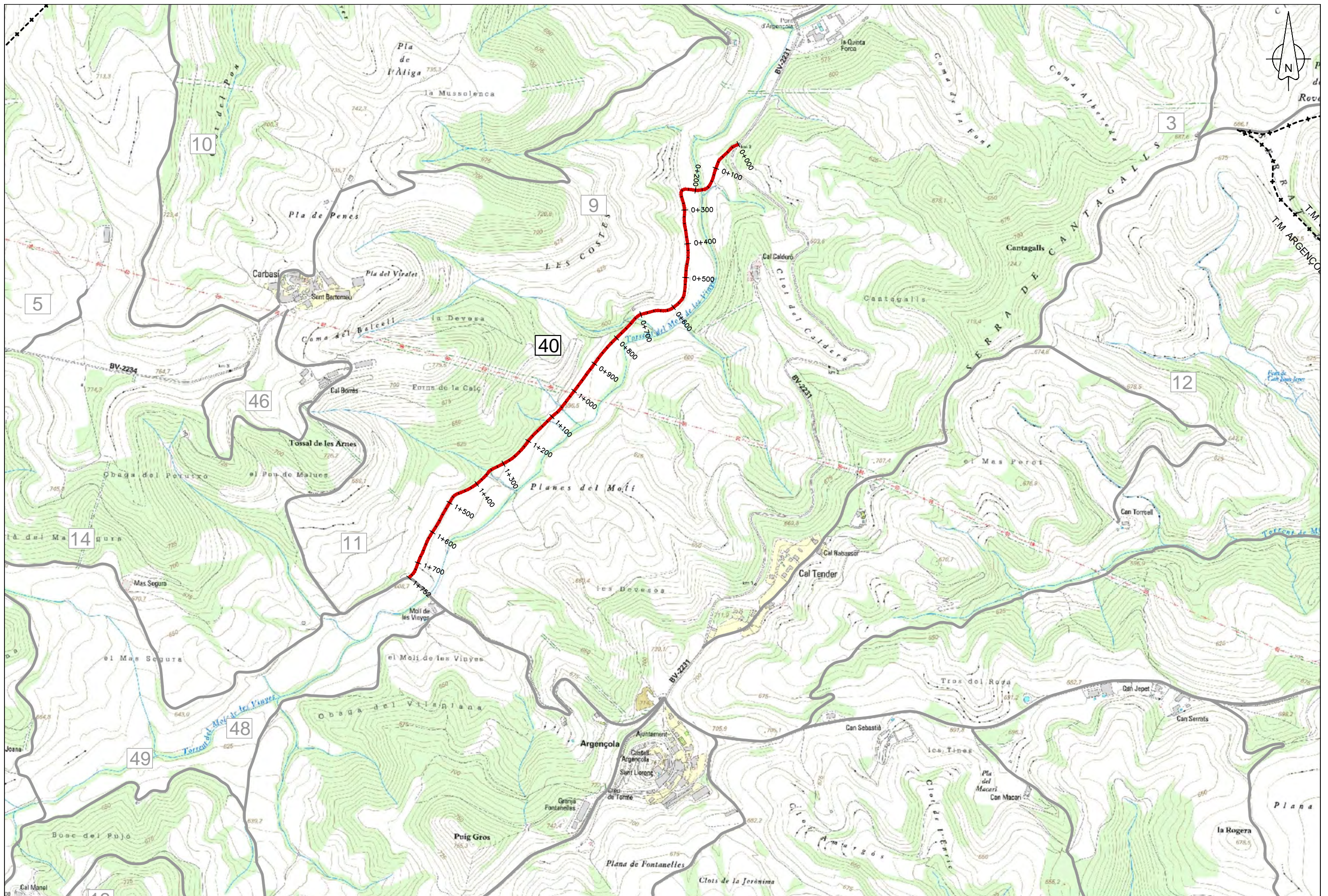



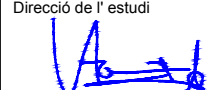
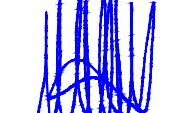

INVENTARI D'ELEMENTS

AMPLADES						
PQ:	Tipologia	Estat	Material	Marge	Metres	Observacions
0	255				3,4	
255	755				3	
755	1752				3,3	

FERM

PQ:	Tipologia	Estat	Material	Marge	Metres	Observacions
0	1752		Capa de rodadura de tot-ú			



 Diputació Barcelona Àrea de Territori i Sostenibilitat	Direcció de l'estudi  Valentin Aceña Ramos Cap de l'Oficina Tècnica de Planificació i Actuació en Infraestructures	 Marta Hernandez Gervilla Enginyera Agrònoma	L'Enginyer de Camins, Canals i Ports Autor del projecte  Signat: Eduard Cot de Torres	Títol de l'estudi CATÀLEG DE CAMINS MUNICIPALS D'ARGENCÇOLA (ANOIA)	Codi 3453-PL-01	Títol del plànol PLANTA GENERAL. CAMÍ 40	Plànol 1
	Escala A-3 1/10.000 A-1 1/5.000	Data DESEMBRE 2016	Full 1 de 1				



PQ 0+000



PQ 0+375



PQ 0+165



PQ 1+740

DADES IDENTIFICATIVES

Codi	Nom del camí
41	Obac de la Socorrada
Extrem i topònim inicial	Extrem i topònim final
Camí	Camí
Camí del Cement a Ferran (42) PQ 1+071	Clariana a Santa Coloma (30) PQ 0+384

SITUACIÓ



DADES GENERALS

ESTAT I GEOMETRIA		DADES FUNCIONALS	
General:	Camí en bon estat amb irregularitats	Tipologia de camí:	Pista forestal
Longitud:	2.750 m	Restricció de circulació:	Cap restricció
Amplada mitjana:	3,25 m		

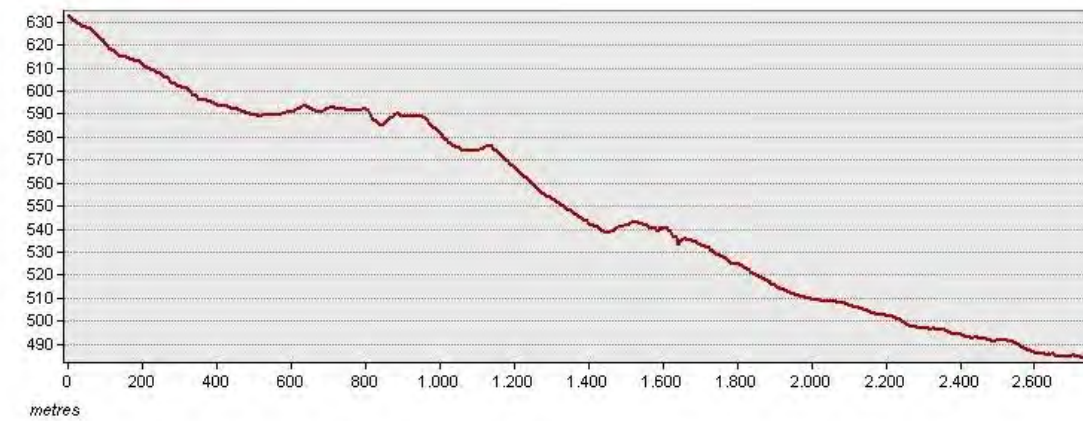
DESCRIPCIÓ I OBSERVACIONS

Camí que s'inicia al PQ 1+071 del camí 42 i finalitza el seu recorregut al PQ 0+384 del camí 30. El camí conté forces afloraments de roca durant tot el recorregut i està en bon estat de conservació si bé hi ha irregularitats en forma de imperfeccions al paviment i vegetació a la plataforma a alguns trams. El camí no conté cap restricció de pas.

FOTOGRAFIA



PERFIL LONGITUDINAL

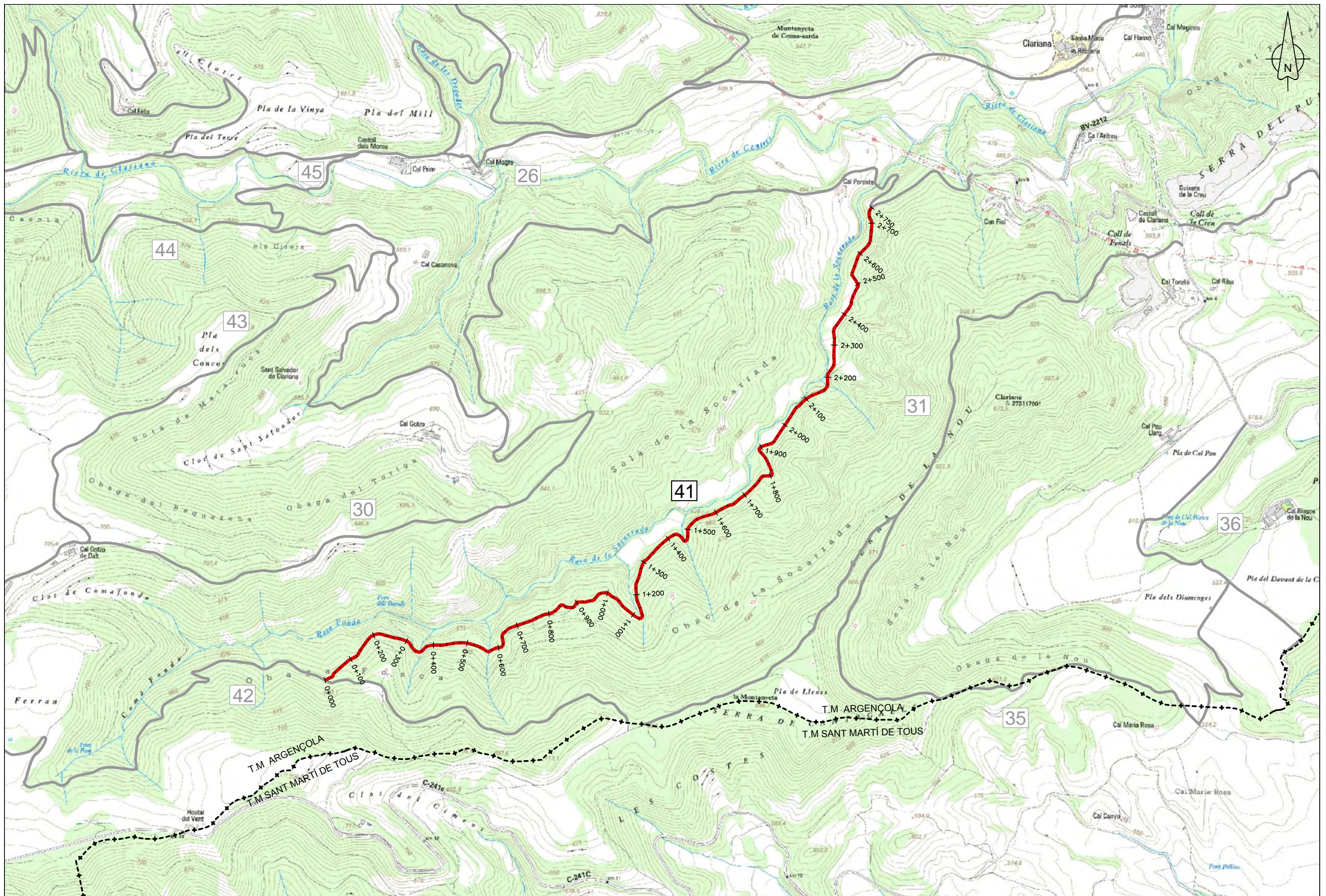



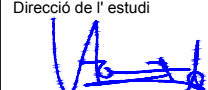

INVENTARI D'ELEMENTS

AMPLADES						
PQ:	Tipologia	Estat	Material	Marge	Metres	Observacions
0	1180				3,5	
1180	2000				3,2	
2000	2090				2,8	
2090	2300				3,2	
2300	2750				2,8	

FERM

PQ:	Tipologia	Estat	Material	Marge	Metres	Observacions
0	2750		De terra sense tractament			



 Diputació Barcelona Àrea de Territori i Sostenibilitat	Direcció de l'estudi  Valentín Aceña Ramos Cap de l'Oficina Tècnica de Planificació i Actuació en Infraestructures	L'Enginyer de Camins, Canals i Ports Autor del projecte  Signat: Eduard Cot de Torres	Títol de l'estudi CATÀLEG DE CAMINS MUNICIPALS D'ARGENÇOLA (ANOIA)	Codi 3453-PL-01	Títol del plànol PLANTA GENERAL. CAMÍ 41	Plànol 1
	Escala A-3 1/10.000 A-1 1/5.000	Data DESEMBRE 2016	Full 1 de 1			



PQ 0+000



PQ 0+995



PQ 0+155



PQ 1+255



PQ 1+530



PQ 2+305



PQ 2+070



PQ 2+750

DADES IDENTIFICATIVES

Codi	Nom del camí
42	Camí del Cement a Ferran
Extrem i topònim inicial	Extrem i topònim final
Altres	Camí
Límit terme municipal	Clariana a Santa Coloma (30) PQ 5+527

SITUACIÓ



DADES GENERALS

ESTAT I GEOMETRIA		DADES FUNCIONALS	
General:	Camí en un estat acceptable	Tipologia de camí:	Camí forestal
Longitud:	2.806 m	Restricció de circulació:	Cap restricció
Amplada mitjana:	4,10 m		

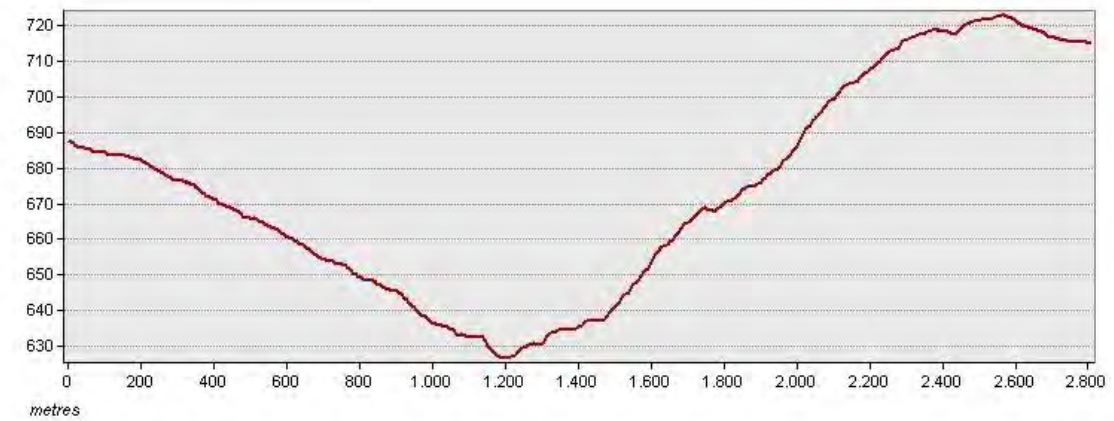
DESCRIPCIÓ I OBSERVACIONS

Camí que s'inicia al terme municipal de Sant Martí de Tous i finalitza el seu recorregut al PQ 5+527 del camí 30. El primer tram està en bon estat de conservació. El segon tram, des del PQ 1+127 s'observa que una retroexcavadora ha passat però no ha acabat la feina. Bonyes de sorra i difícil circulació. Acaba com a camí rural, tot i que la major part és pista. Algún tram curt amb aflorament de roca. Finalitza el seu recorregut al costat dels Plans de Ferran. No hi ha cap restricció per a la circulació.

FOTOGRAFIA



PERFIL LONGITUDINAL

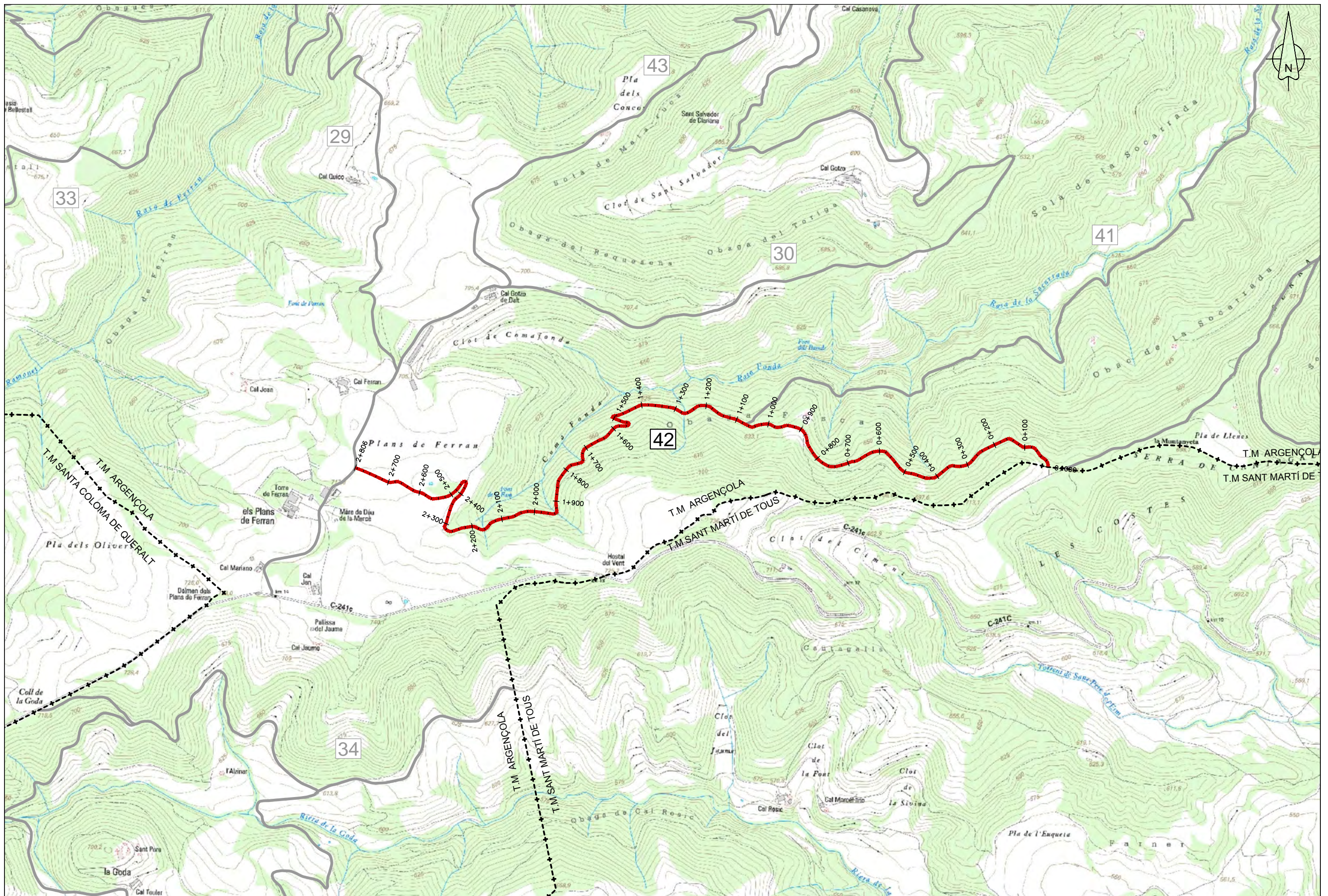



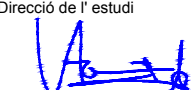
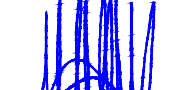

INVENTARI D'ELEMENTS

AMPLADES						
PQ:	Tipologia	Estat	Material	Marge	Metres	Observacions
0	90				3,8	
90	930				4	
930	1115				3,4	
1115	2310				4,5	
2310	2806				3,6	

FERM

PQ:	Tipologia	Estat	Material	Marge	Metres	Observacions
0	2806		De terra sense tractament			



 Diputació Barcelona Àrea de Territori i Sostenibilitat	Direcció de l'estudi  Valentín Aceña Ramos Cap de l'Oficina Tècnica de Planificació i Actuació en Infraestructures	 Marta Fernández Gervilla Enginyera Agrònoma	L'Enginyer de Camins, Canals i Ports Autor del projecte  Signat: Eduard Cot de Torres	Títol de l'estudi CATÀLEG DE CAMINS MUNICIPALS D'ARGENÇOLA (ANOIA)	Codi 3453-PL-01	Títol del plànol PLANTA GENERAL. CAMÍ 42	Plànol 1
	Escala A-3 1/10.000 A-1 1/5.000	Data DESEMBRE 2016	Full 1 de 1				



PQ 0+000



PQ 0+200



PQ 0+065



PQ 1+105



PQ 2+000



PQ 2+750



PQ 2+330



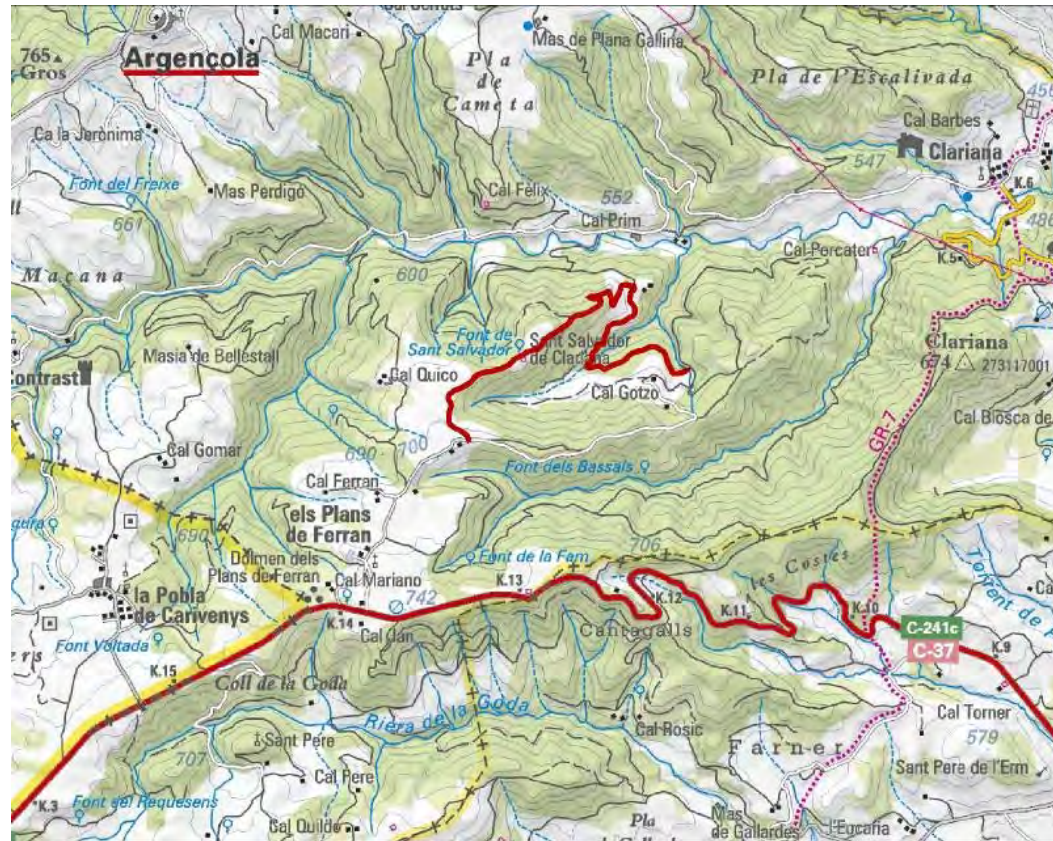
PQ 2+790

DADES IDENTIFICATIVES

Codi	Nom del camí
43	Camí de Cal Gotzo de Baix a Cal Casanova i Cal Gotzo de Dalt

Extrem i topònim inicial	Extrem i topònim final
Camí	Camí
Clariana a Santa Coloma (30) PQ 2+529	Clariana a Santa Coloma (30) PQ 4+764

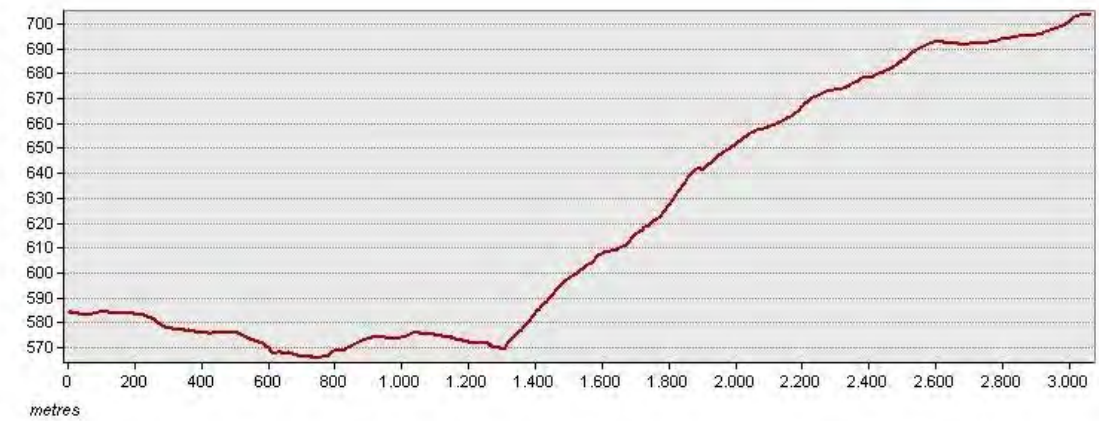
SITUACIÓ



FOTOGRAFIA



PERFIL LONGITUDINAL



DADES GENERALS

ESTAT I GEOMETRIA		DADES FUNCIONALS	
General:	Camí en un estat acceptable	Tipologia de camí:	Pista forestal
Longitud:	3.063 m	Restricció de circulació:	Cap restricció
Amplada mitjana:	3,33 m		

DESCRIPCIÓ I OBSERVACIONS

Camí que s'inicia al PQ 2+529 del camí 30 i finalitza el seu recorregut al PQ 4+764 del mateix camí 30. El camí comença pràcticament pla fins arribar Cal Casanova, on s'uneix a un camí que ascendeix constantment fins arribar a Cal Gotzo de Dalt. Aquest segon tram conté afloraments de roca i pedres sobre el paviment que dificulten la circulació. Aquest camí no conté cap restricció de pas.

INVENTARI D'ELEMENTS

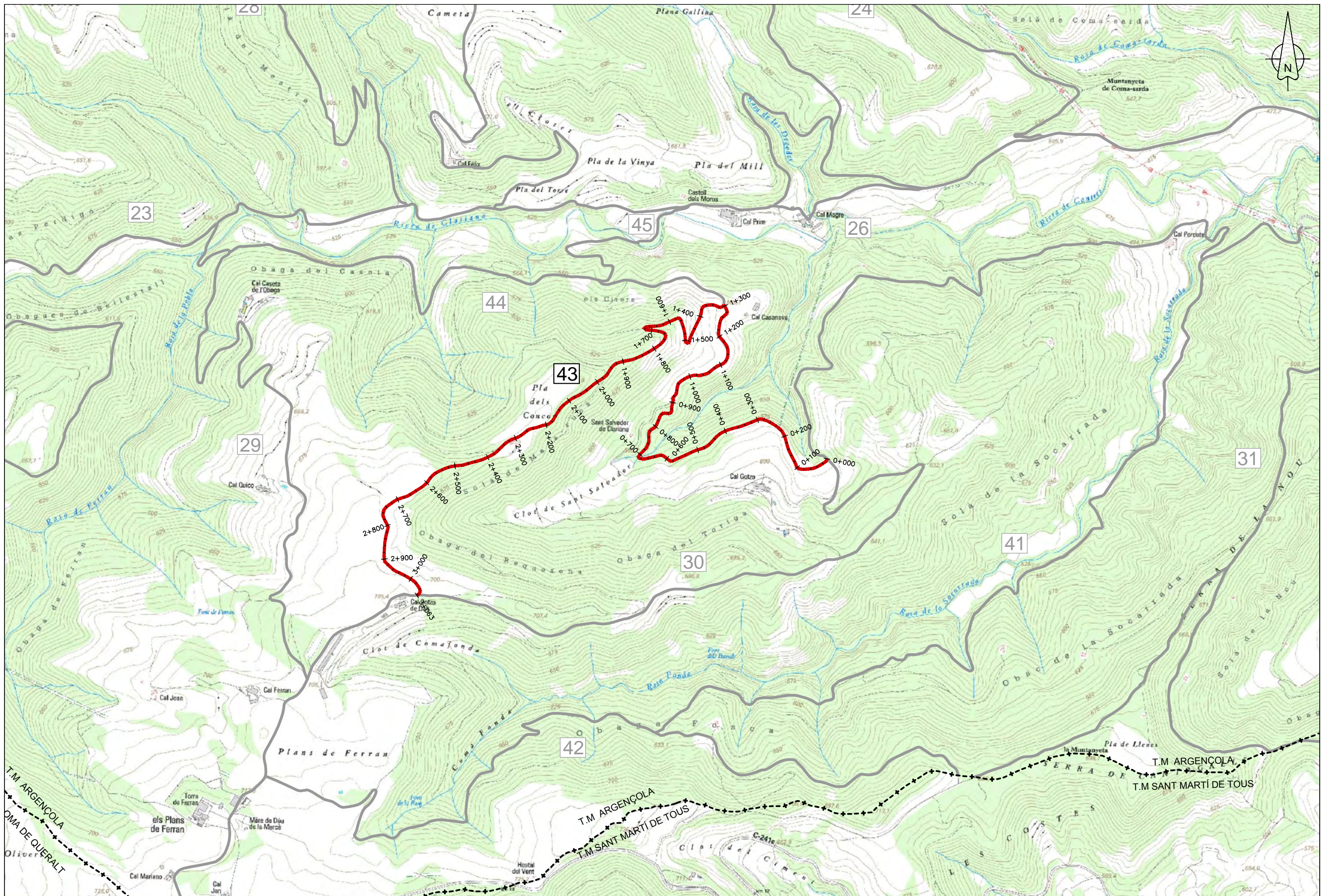
AMPLADES						
PQ:	Tipologia	Estat	Material	Marge	Metres	Observacions
0	225				2,2	
225	515				3,3	
515	1040				3	
1040	1215				2,5	
1215	1390				3,5	
1390	2105				4,5	
2105	2565				3,3	
2565	3063				2,8	


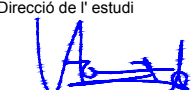

FERM

PQ:	Tipologia	Estat	Material	Marge	Metres	Observacions
0	1520		De terra sense tractament			

FERM

PQ:	Tipologia	Estat	Material	Marge	Metres	Observacions
1240	2475	Aflorament de roca				
2475	3063	De terra sense tractament				



 Diputació Barcelona Àrea de Territori i Sostenibilitat	Direcció de l'estudi  Valentín Aceña Ramos Cap de l'Oficina Tècnica de Planificació i Actuació en Infraestructures	L'Enginyer de Camins, Canals i Ports Autor del projecte  Signat: Eduard Cot de Torres	Títol de l'estudi CATÀLEG DE CAMINS MUNICIPALS D'ARGENÇOLA (ANOIA)	Codi 3453-PL-01	Títol del plànol PLANTA GENERAL. CAMÍ 43	Plànol 1
	Escala A-3 1/10.000 A-1 1/5.000	Data DESEMBRE 2016	Full 1 de 1			



PQ 0+000



PQ 0+315



PQ 0+095



PQ 0+785



PQ 0+995



PQ 1+285



PQ 1+195



PQ 1+670



PQ 1+725



PQ 2+500



PQ 1+990



PQ 2+700

DADES IDENTIFICATIVES

Codi	Nom del camí
44	Camí de Cal Caseta a Cal Casanova
Extrem i topònim inicial	Extrem i topònim final
Camí	Camí
Camí de Cal Caseta (29) PQ 2+080	Cal Gotzo de Baix a Dalt (43) PQ 1+304

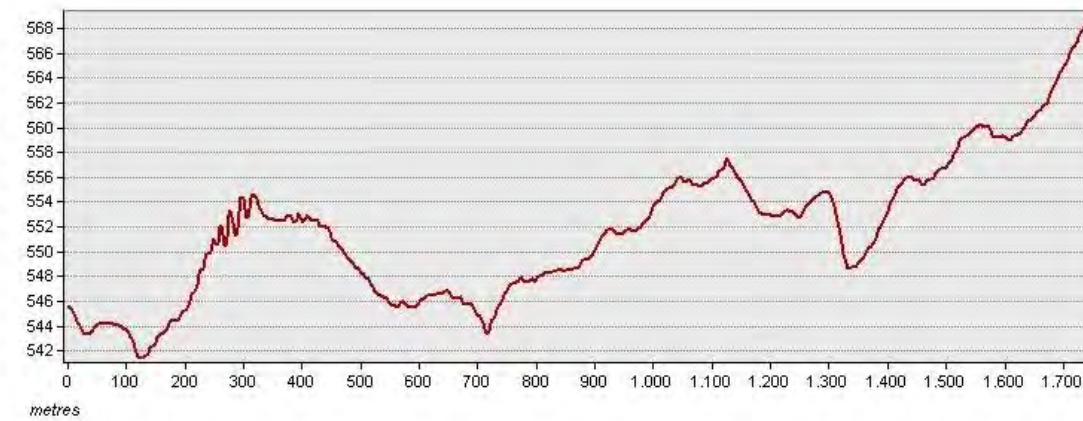
SITUACIÓ



FOTOGRAFIA



PERFIL LONGITUDINAL



DADES GENERALS

ESTAT I GEOMETRIA		DADES FUNCIONALS	
General:	Camí en bon estat amb irregularitats	Tipologia de camí:	Pista forestal
Longitud:	1.746 m	Restricció de circulació:	Cap restricció
Amplada mitjana:	3,32 m		

DESCRIPCIÓ I OBSERVACIONS

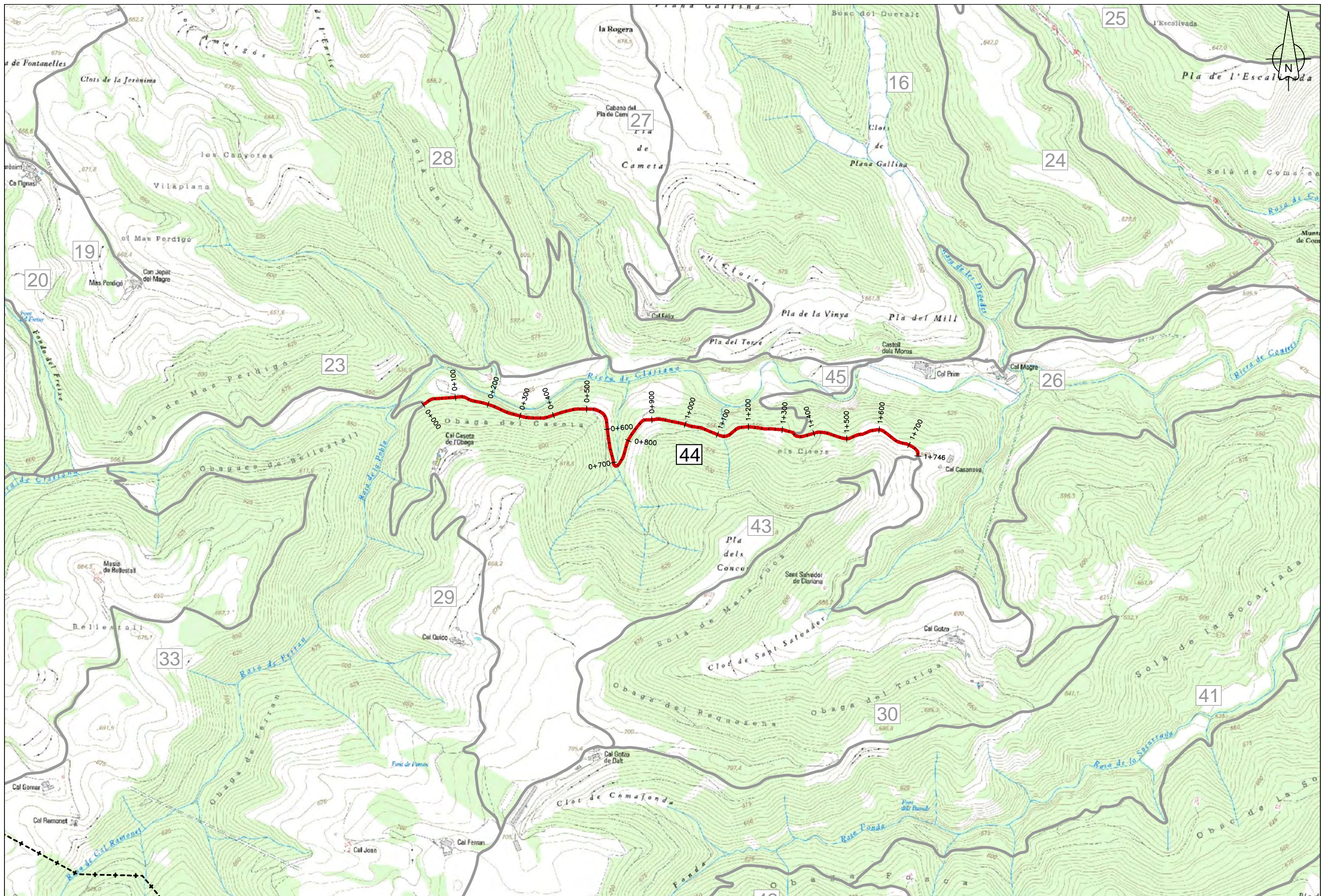
Camí que s'inicia al PQ 2+080 del camí 29 i finalitza el seu recorregut al PQ 1+304 del camí 43. Camí de traçat sinuós i amb un bon estat de conservació, amb irregularitats i afloraments de roca tant al primer tram de terra, com al segon de tot u. El camí no conté cap restricció de pas.


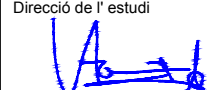
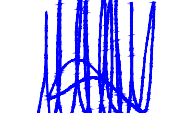

INVENTARI D'ELEMENTS

AMPLADES						
PQ:	Tipologia	Estat	Material	Marge	Metres	Observacions
0	600				3,1	
600	1040				3,3	
1040	1620				3,4	
1620	1746				4	

FERM

PQ:	Tipologia	Estat	Material	Marge	Metres	Observacions
0	865		De terra sense tractament			
865	1746		Capa de rodadura de tot-ú			



 Diputació Barcelona Àrea de Territori i Sostenibilitat	Direcció de l'estudi  Valentín Aceña Ramos Cap de l'Oficina Tècnica de Planificació i Actuació en Infraestructures	 Marta Hernández Gervilla Enginyera Agrònoma	L'Enginyer de Camins, Canals i Ports Autor del projecte  Signat: Eduard Cot de Torres	Títol de l'estudi CATÀLEG DE CAMINS MUNICIPALS D'ARGENÇOLA (ANOIA)	Codi 3453-PL-01	Títol del plànol PLANTA GENERAL. CAMÍ 44	Plànol 1
	Escala A-3 1/10.000 A-1 1/5.000	Data DESEMBRE 2016	Full 1 de 1				



PQ 0+000



PQ 0+600



PQ 0+295



PQ 0+855



PQ 1+195



PQ 1+420



PQ 1+310



PQ 1+725

DADES IDENTIFICATIVES

Codi	Nom del camí
45	Camí de Cal Casanova a Cal Prim
Extrem i topònim inicial	Extrem i topònim final
Camí	Camí
Cal Caseta a Cal Casanova (44) PQ 1+332	Riera de Clariana al Contrast (23) PQ 1+017

SITUACIÓ



DADES GENERALS

ESTAT I GEOMETRIA		DADES FUNCIONALS	
General:	Camí en mal estat de conservació	Tipologia de camí:	Pista forestal
Longitud:	671 m	Restricció de circulació:	Cap restricció
Amplada mitjana:	3,34 m		

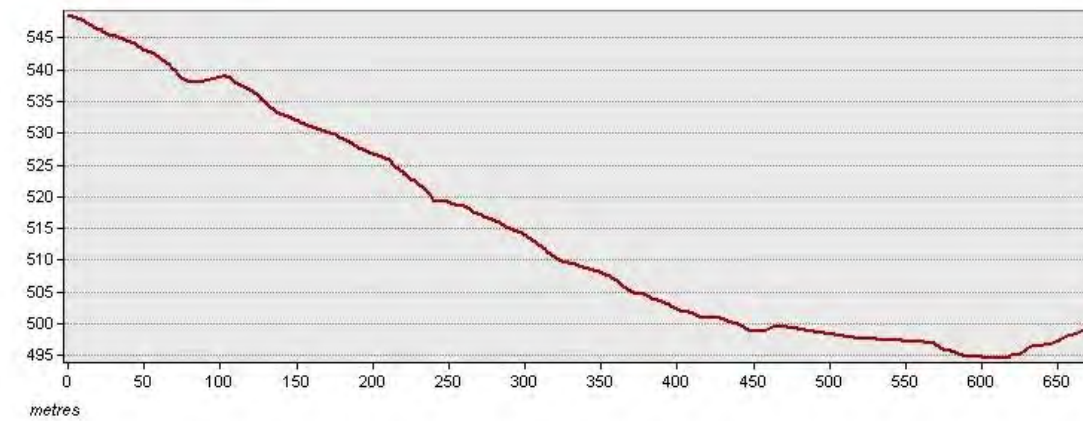
DESCRIPCIÓ I OBSERVACIONS

Camí que s'inicia al PQ 1+332 del camí 44 i finalitza el seu recorregut al PQ 1+017 del camí 23. Camí de traçat sinuós que comença als Cirers i arriba a l'intersecció amb el camí 23, al costat del Castell dels Moros. Al primer tram està en prou bon estat, si bé hi ha moltes pedres i afloraments de roca sobre el paviment. Cap al PQ 0+455 el camí conté molta vegetació que invadeix la plataforma i els laterals. A banda, el camí creua diverses vegades la Riera de Clariana sense pont. El camí està en mal estat de conservació. No conté cap restricció de pas.

FOTOGRAFIA



PERFIL LONGITUDINAL

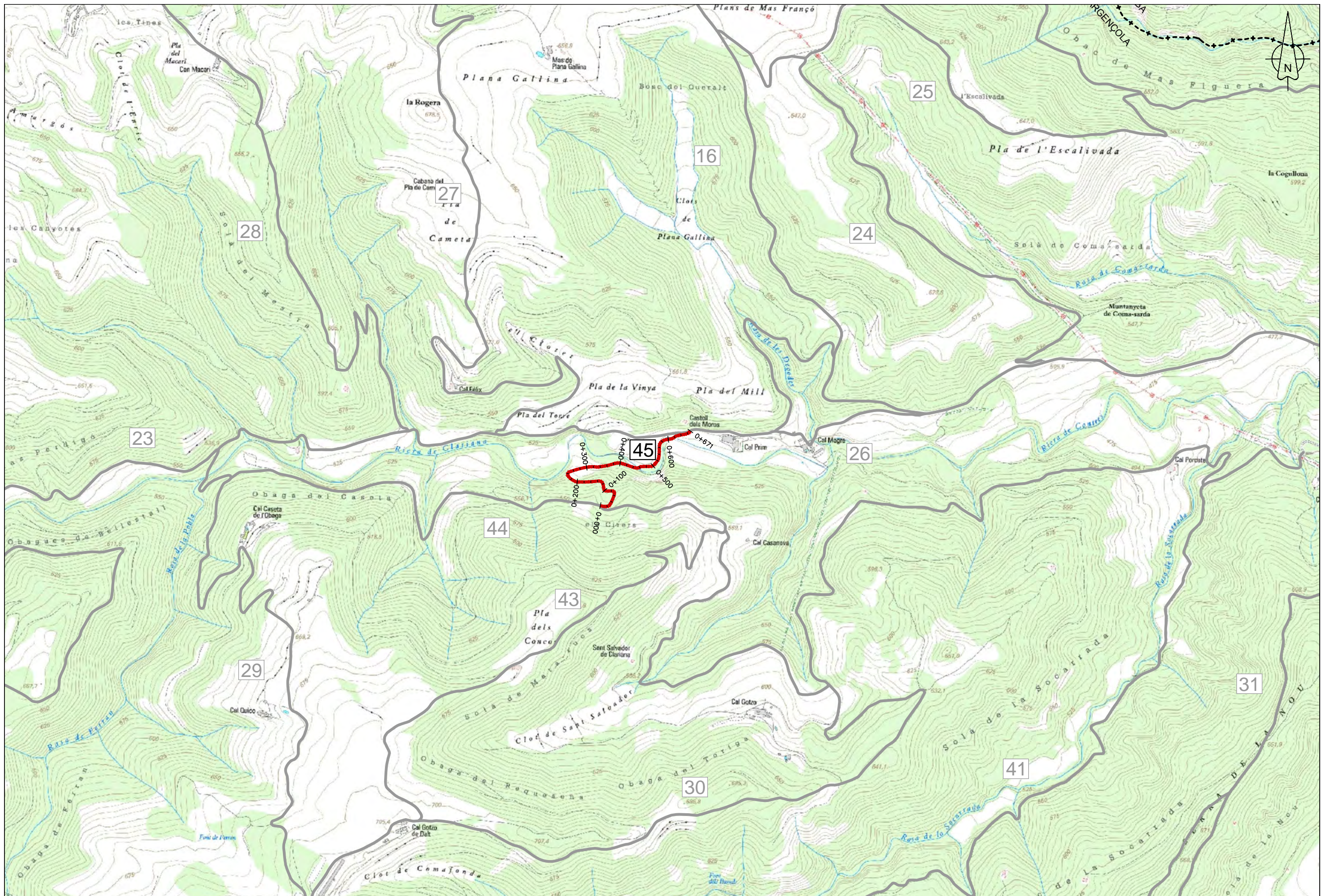



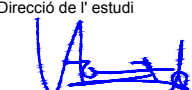

INVENTARI D'ELEMENTS

AMPLADES						
PQ:	Tipologia	Estat	Material	Marge	Metres	Observacions
0	250				4,3	
250	345				2,5	
345	475				3,2	
475	671				2,6	

FERM

PQ:	Tipologia	Estat	Material	Marge	Metres	Observacions
0	250		Aflorament de roca			
250	671		De terra sense tractament			



 Diputació Barcelona Àrea de Territori i Sostenibilitat	Direcció de l'estudi  Valentín Aceña Ramos Cap de l'Oficina Tècnica de Planificació i Actuació en Infraestructures	L'Enginyer de Camins, Canals i Ports Autor del projecte  Signat: Eduard Cot de Torres	Títol de l'estudi CATÀLEG DE CAMINS MUNICIPALS D'ARGENÇOLA (ANOIA)	Codi 3453-PL-01	Títol del plànol PLANTA GENERAL. CAMÍ 45	Plànol 1
	Escala A-3 1/10.000 A-1 1/5.000	Data DESEMBRE 2016	Full 1 de 1			



PQ 0+000



PQ 0+380



PQ 0+105



PQ 0+455



PQ 0+510



PQ 0+585



PQ 0+550



PQ 0+615

DADES IDENTIFICATIVES

Codi	Nom del camí
46	Camí del dipòsit de Carbassí

Extrem i topònim inicial

Carretera

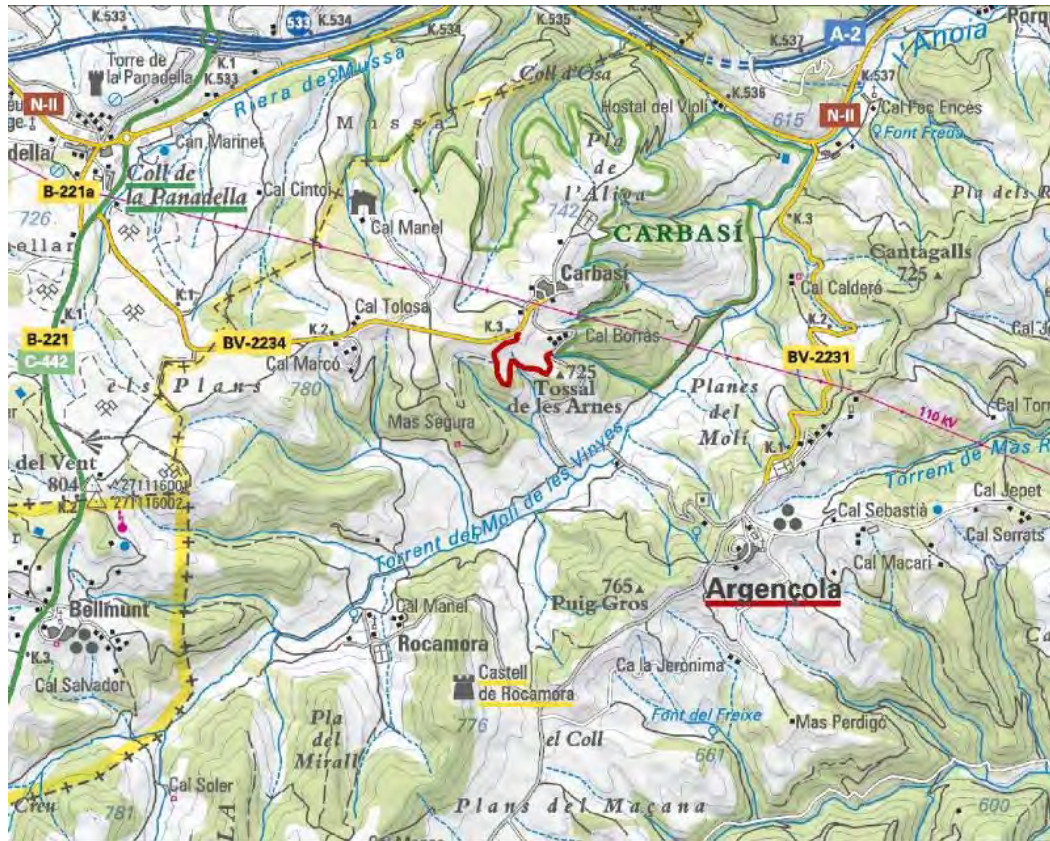
BV-2234 (PQ 3+050)

Extrem i topònim final

Camí

Pista d'Argençola a Carbassí (11) PQ 2+324

SITUACIÓ



DADES GENERALS

ESTAT I GEOMETRIA		DADES FUNCIONALS	
General:	Camí en bon estat amb irregularitats	Tipologia de camí:	Pista forestal
Longitud:	881 m	Restricció de circulació:	Cap restricció
Amplada mitjana:	3,10 m		

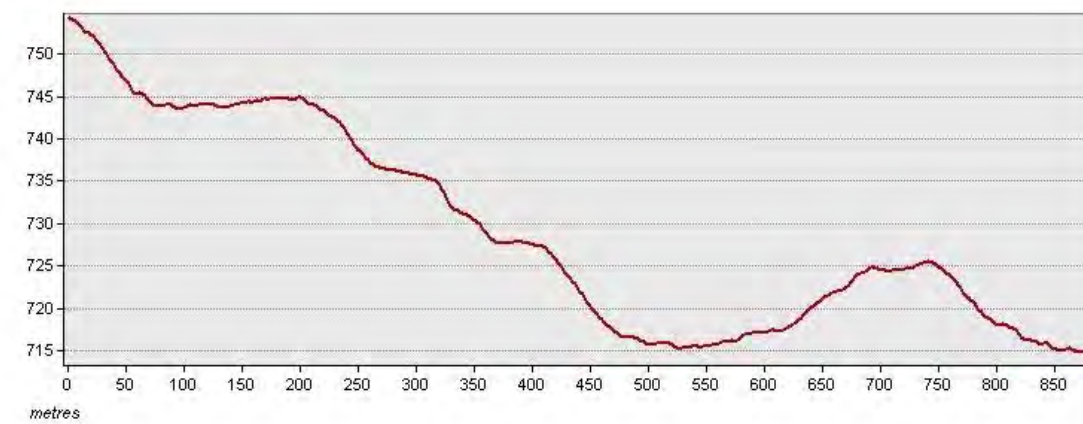
DESCRIPCIÓ I OBSERVACIONS

Camí que s'inicia a la carretera BV-2234, prop de Carbassí, i finalitza el seu recorregut al PQ 2+325 del camí 11. Aquest camí de desembosc dóna accés primer a una àrea de camps de conreu i posteriorment creua un petit bosc fins arribar a Cal Borràs. El camí de terra està en bon estat de conservació amb irregularitats, com pedres o vegetació menor sobre el paviment. El camí no conté cap restricció de pas.

FOTOGRAFIA



PERFIL LONGITUDINAL

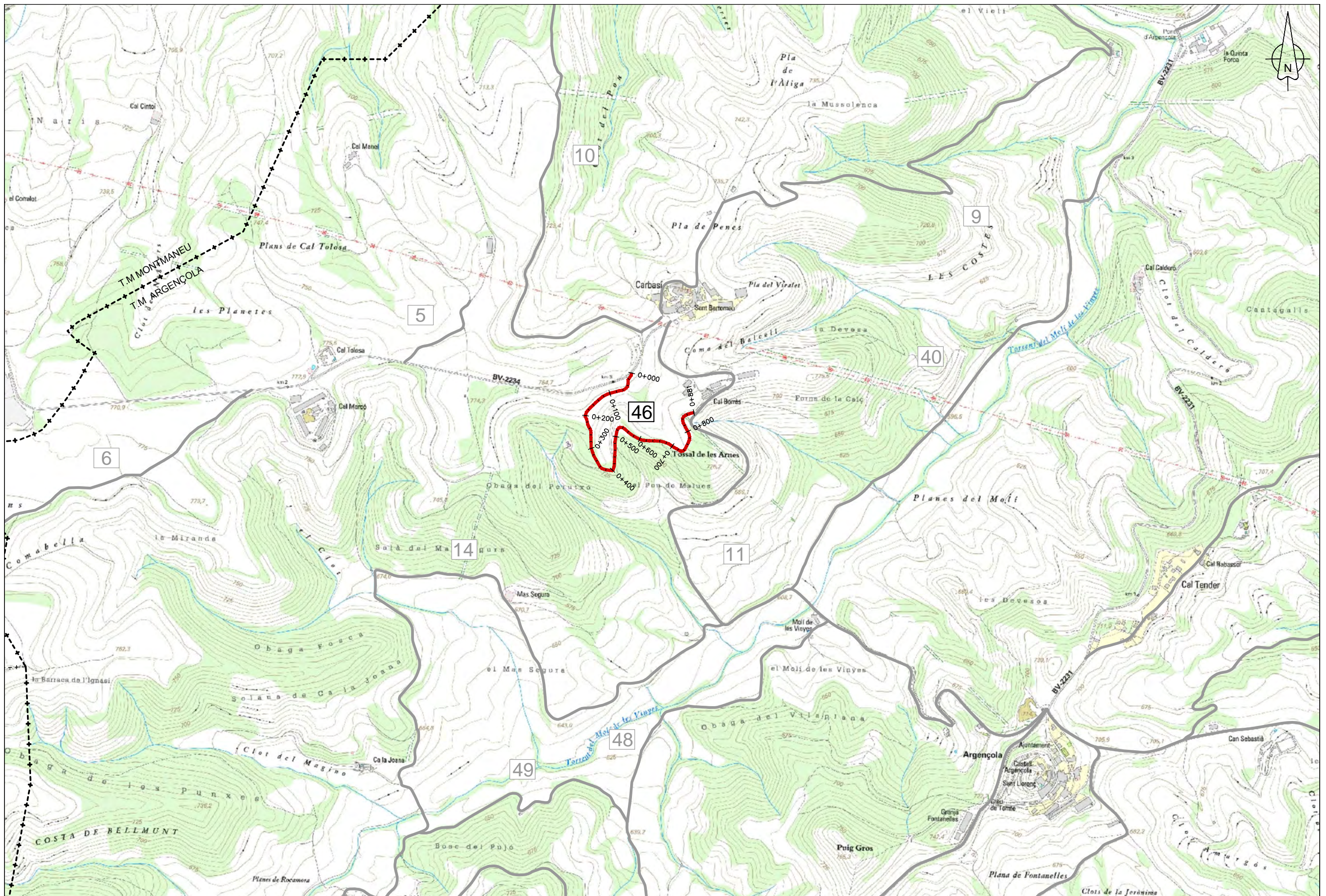



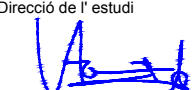

INVENTARI D'ELEMENTS

AMPLADES						
PQ:	Tipologia	Estat	Material	Marge	Metres	Observacions
0	585				2,9	
585	881				3,5	

FERM

PQ:	Tipologia	Estat	Material	Marge	Metres	Observacions
0	881		De terra sense tractament			



 Diputació Barcelona Àrea de Territori i Sostenibilitat	Direcció de l'estudi  Valentín Aceña Ramos Cap de l'Oficina Tècnica de Planificació i Actuació en Infraestructures	L'Enginyer de Camins, Canals i Ports Autor del projecte  Signat: Eduard Cot de Torres	Títol de l'estudi CATÀLEG DE CAMINS MUNICIPALS D'ARGENÇOLA (ANOIA)	Codi 3453-PL-01	Títol del plànol PLANTA GENERAL. CAMÍ 46	Plànol 1
	Escala A-3 1/10.000 A-1 1/5.000	Data DESEMBRE 2016	Full 1 de 1			



PQ 0+000



PQ 0+260



PQ 0+050



PQ 0+745

DADES IDENTIFICATIVES

Codi	Nom del camí
47	Camí de l'autovia al camí 1
Extrem i topònim inicial	Extrem i topònim final
Carretera	Camí
N-IIa (PQ 537+500)	Cementiri de Porquerisses al Talló (1) PQ 1+674

SITUACIÓ



DADES GENERALS

ESTAT I GEOMETRIA		DADES FUNCIONALS	
General:	Camí en bon estat amb irregularitats	Tipologia de camí:	Pista forestal
Longitud:	1.718 m	Restricció de circulació:	Cap restricció
Amplada mitjana:	3,59 m		

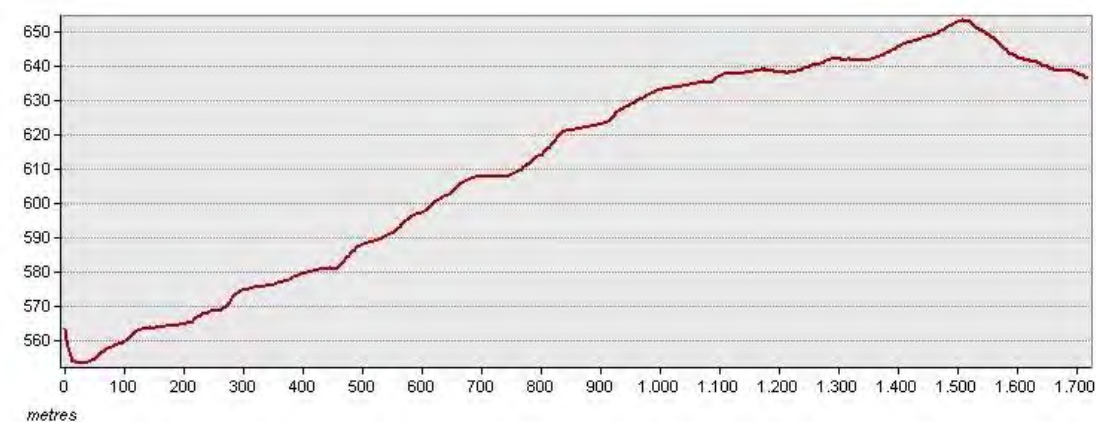
DESCRIPCIÓ I OBSERVACIONS

Camí que s'inicia a la carretera N-II i finalitza el seu recorregut al PQ 1+674 del camí 1. El camí ascendeix constantment des de sota el pont de la carretera A-2, passant per la Font del Boig i seguint el traçat de la Rasa de la Font del Boig fins al PQ 0+993, on canvia de direcció i ascendeix en més calma fins trobar-se amb el camí 1. El camí està en bon estat de conservació tot i que conté forces afloraments de roca i altres possibles complicacions a la circulació. El camí no conté cap restricció de pas.

FOTOGRAFIA



PERFIL LONGITUDINAL

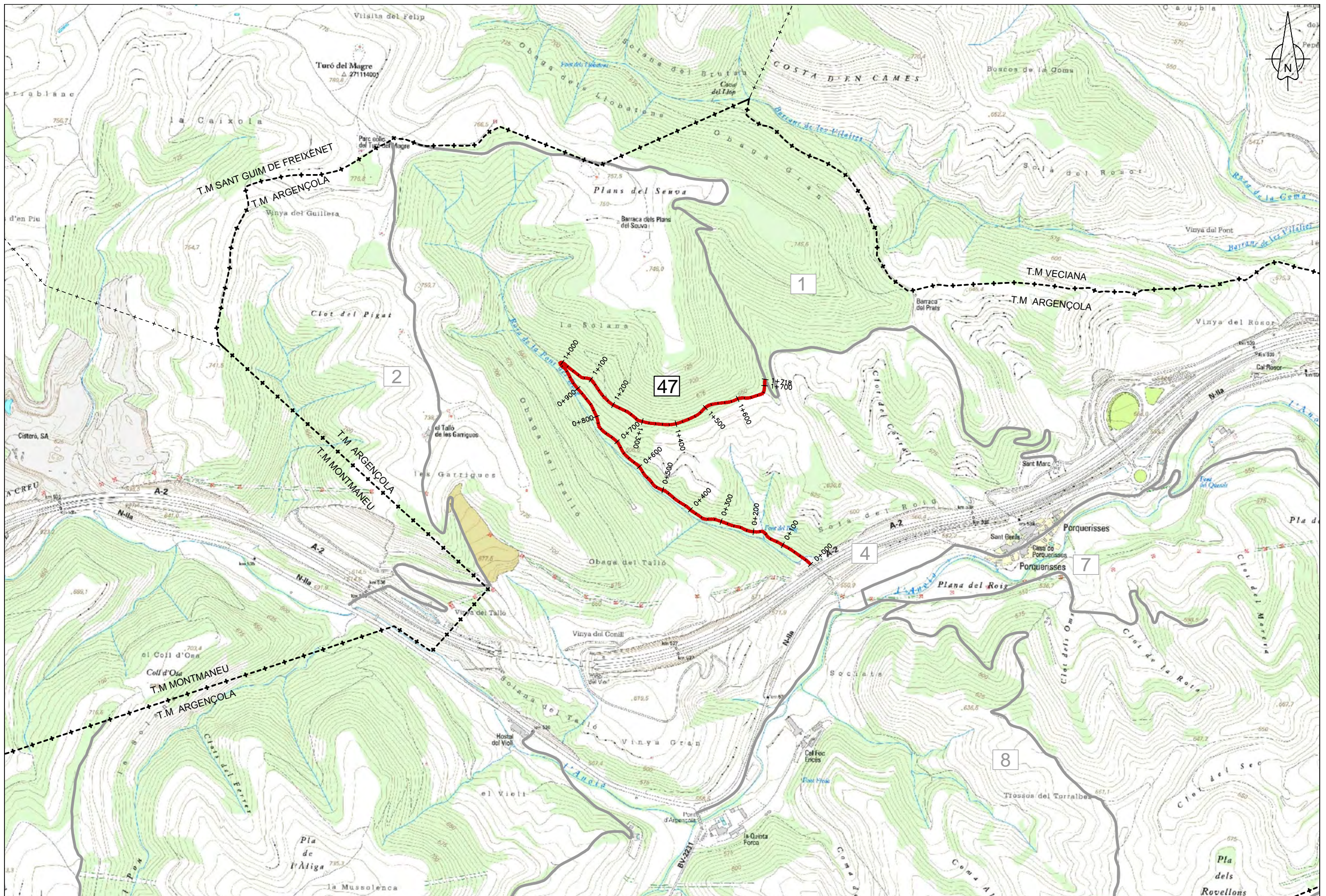



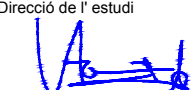
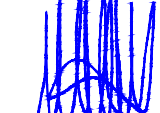

INVENTARI D'ELEMENTS

AMPLADES						
PQ:	Tipologia	Estat	Material	Marge	Metres	Observacions
0	765				3,6	
765	1165				3,2	
1165	1475				4	
1475	1718				3,7	

FERM

PQ:	Tipologia	Estat	Material	Marge	Metres	Observacions
0	1718		Aflorament de roca			



 Diputació Barcelona Àrea de Territori i Sostenibilitat	Direcció de l'estudi  Valentín Aceña Ramos Cap de l'Oficina Tècnica de Planificació i Actuació en Infraestructures	 Marta Hernández Gervilla Enginyera Agrònoma	L'Enginyer de Camins, Canals i Ports Autor del projecte  Signat: Eduard Cot de Torres	Títol de l'estudi CATÀLEG DE CAMINS MUNICIPALS D'ARGENÇOLA (ANOIA)	Codi 3453-PL-01	Títol del plànol PLANTA GENERAL. CAMÍ 47	Plànol 1
	Escala A-3 1/10.000 A-1 1/5.000	Data DESEMBRE 2016	Full 1 de 1				



PQ 0+000



PQ 0+490



PQ 0+260



PQ 0+645



PQ 0+850



PQ 1+350



PQ 1+125



PQ 1+700

DADES IDENTIFICATIVES

Codi	Nom del camí
48	Camí del Molí de les Vinyes al Coll
Extrem i topònim inicial	Extrem i topònim final
Camí	Camí
Pista d'Argençola a Carbasí (11) PQ 1+036	Coll a Rocamora i Bellmunt (13) PQ 0+070

SITUACIÓ



DADES GENERALS

ESTAT I GEOMETRIA		DADES FUNCIONALS	
General:	Camí en mal estat de conservació	Tipologia de camí:	Pista forestal
Longitud:	1.697 m	Restricció de circulació:	Cap restricció
Amplada mitjana:	3,16 m		

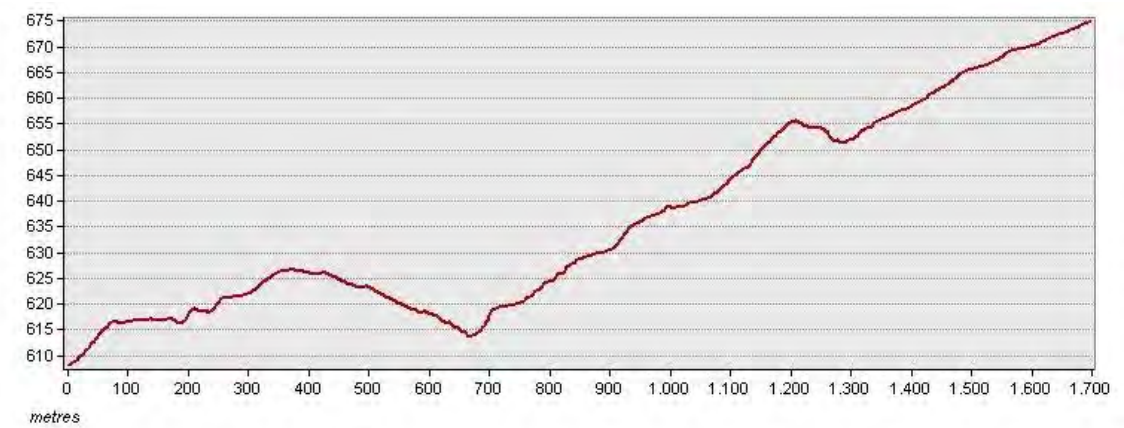
DESCRIPCIÓ I OBSERVACIONS

Camí que s'inicia al PQ 1+036 del camí 11 i finalitza el seu recorregut al PQ 0+070 del camí 13. El camí surt del Molí de les Vinyes i arriba pràcticament al Coll. El seu traçat és sinuós i ascendent, si bé hi ha trams on hi ha un petit descens. El camí es classifica com a mal estat de conservació especialment pel tram del mig, cap al PQ 0+710, on hi ha una forta pujada amb roques grans que dificulten seriosament la circulació. Passat aquest punt conflictiu el camí està en bon estat, amb vegetació a l'eix però apte per la circulació de vehicles de quatre rodes. Al tram en mal estat esmentat disposa d'una bifurcació just al principi que guia el tràfic per un camp de conreu, establint així durant els pitjors metres del camí un recorregut paral·lel que sembla que és el camí utilitzat normalment per la circulació. El camí no conté cap restricció de pas.

FOTOGRAFIA



PERFIL LONGITUDINAL

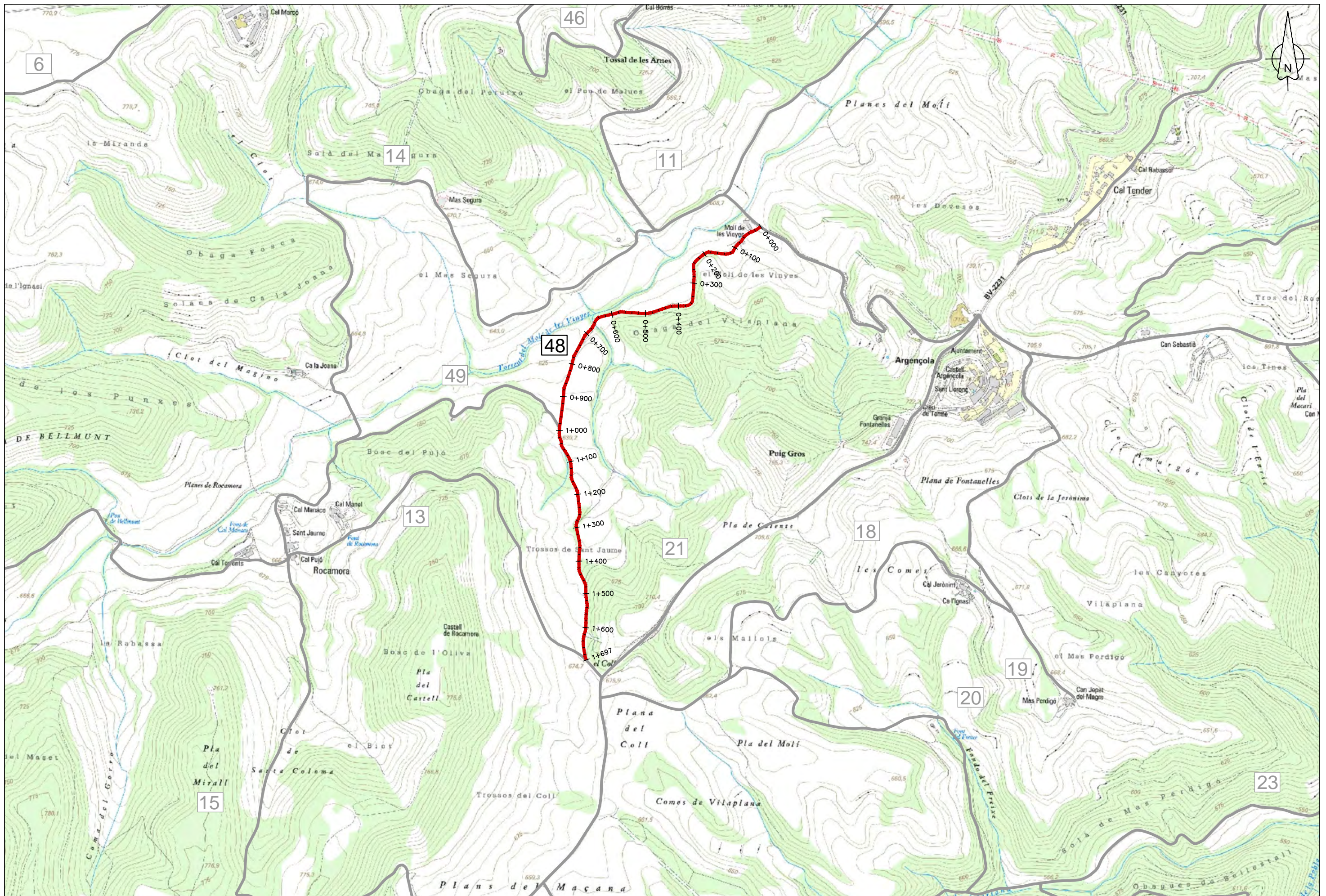



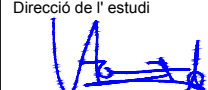
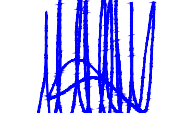

INVENTARI D'ELEMENTS

AMPLADES						
PQ:	Tipologia	Estat	Material	Marge	Metres	Observacions
0	650				3	
650	810				3,2	
810	1305				3	
1305	1697				3,6	

FERM

PQ:	Tipologia	Estat	Material	Marge	Metres	Observacions
0	275		Aglomerat			
275	1697		De terra sense tractament			



 Diputació Barcelona Àrea de Territori i Sostenibilitat	Direcció de l'estudi  Valentín Aceña Ramos Cap de l'Oficina Tècnica de Planificació i Actuació en Infraestructures	 Marta Hernandez Gervilla Enginyera Agrònoma	L'Enginyer de Camins, Canals i Ports Autor del projecte  Signat: Eduard Cot de Torres	Títol de l'estudi CATÀLEG DE CAMINS MUNICIPALS D'ARGENCÒLA (ANOIA)	Codi 3453-PL-01	Títol del plànol PLANTA GENERAL. CAMÍ 48	Plànol 1
	Escala A-3 1/10.000 A-1 1/5.000	Data DESEMBRE 2016	Full 1 de 1				



PQ 0+000



PQ 0+415



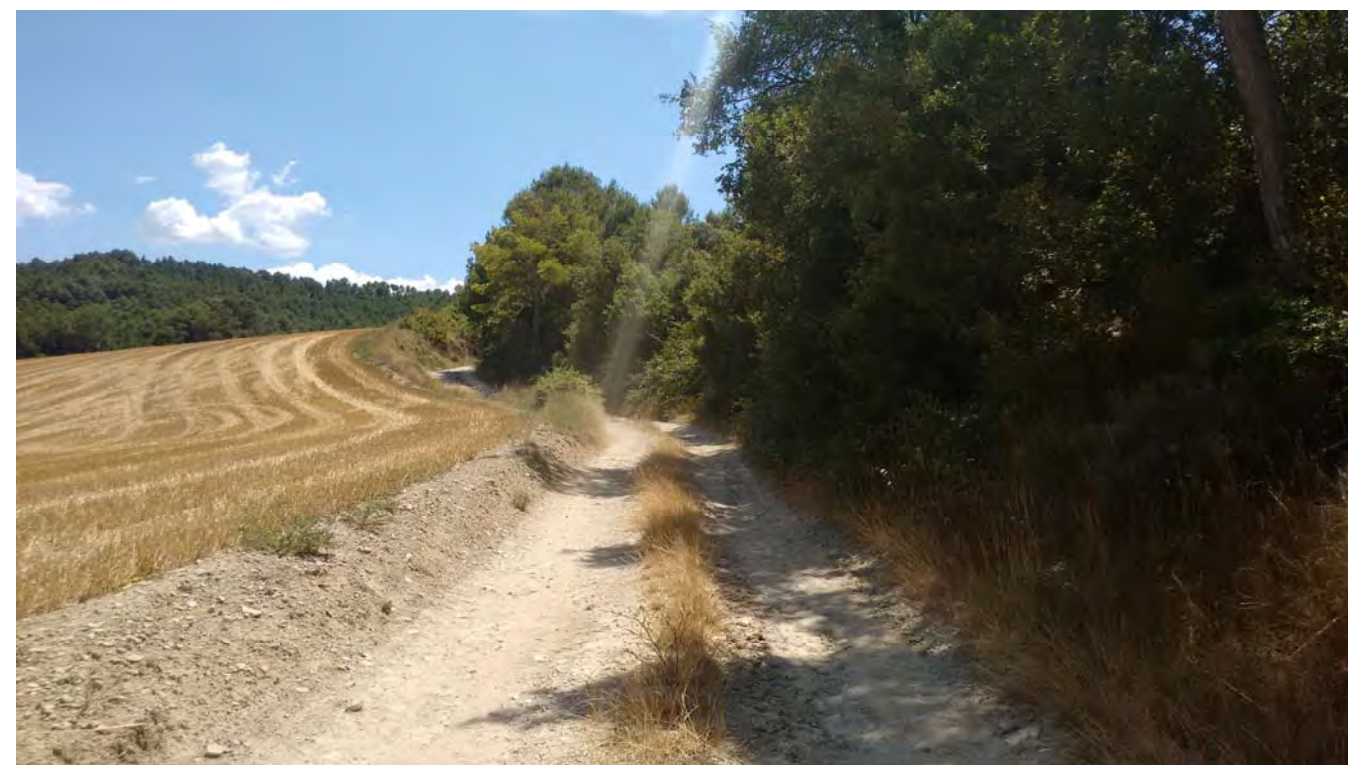
PQ 0+150



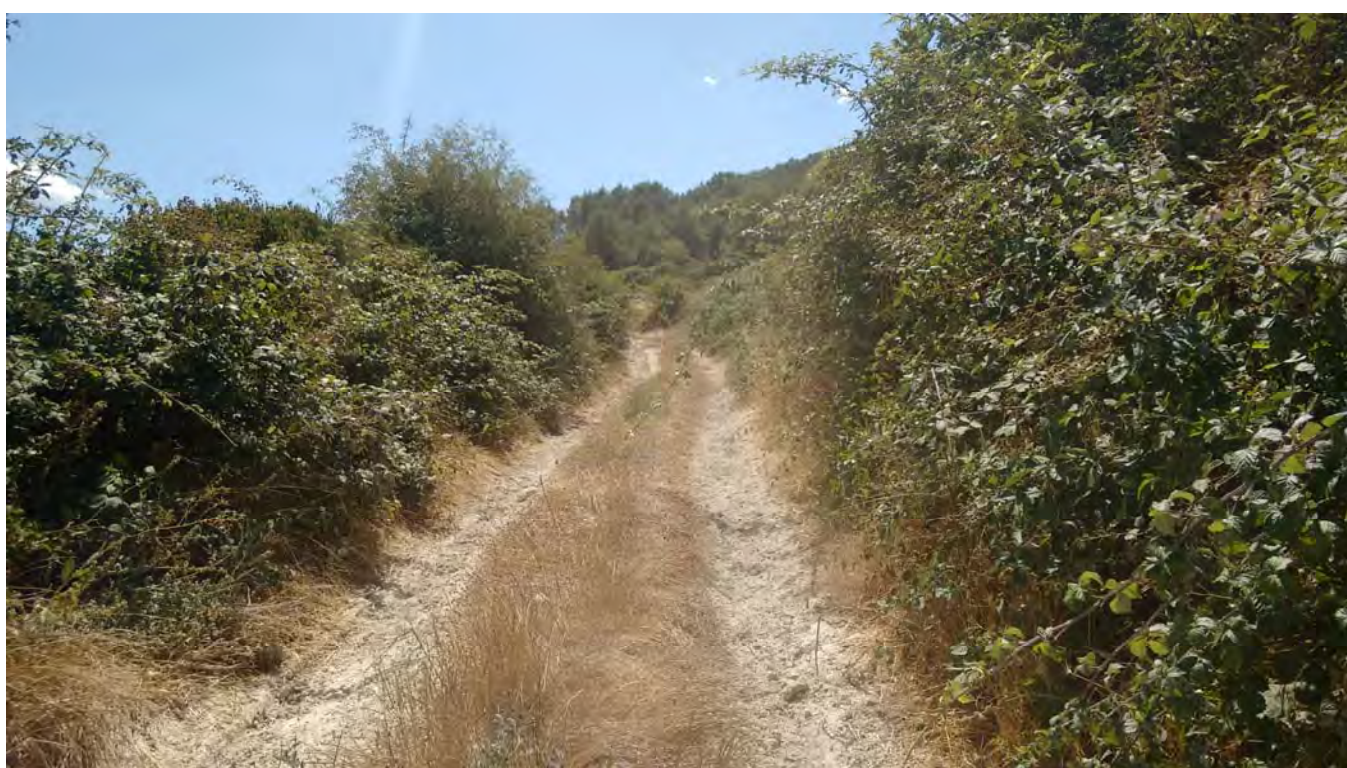
PQ 0+715



PQ 0+730



PQ 1+305



PQ 1+055



PQ 1+685

DADES IDENTIFICATIVES

Codi	Nom del camí
49	Camí del camí 48 a Rocamora

Extrem i topònim inicial

Camí

Molí de les Vinyes al Coll (48) PQ 0+995

Extrem i topònim final

Camí

Camí de Mas Segura (14) PQ 0+548

SITUACIÓ



DADES GENERALS

ESTAT I GEOMETRIA		DADES FUNCIONALS	
General:	Camí en bon estat amb irregularitats	Tipologia de camí:	Pista forestal
Longitud:	788 m	Restricció de circulació:	Cap restricció
Amplada mitjana:	2,90 m		

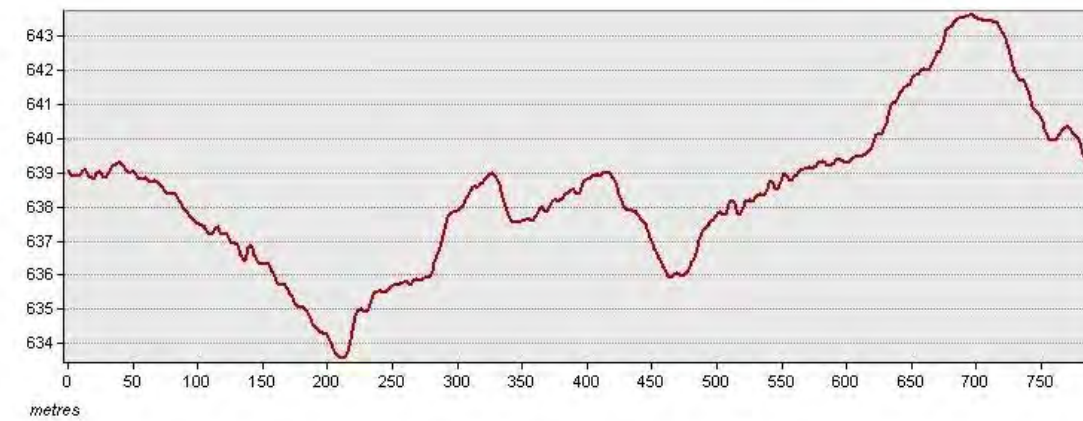
DESCRIPCIÓ I OBSERVACIONS

Camí que s'inicia al PQ 0+995 del camí 48 i finalitza el seu recorregut al PQ 0+548 del camí 14. Aquest camí, defineix una via més ràpida per comunicar amb Rocamora. El camí, de traçat sinuós, està en bon estat de conservació amb irregularitats representades per petits bonyis i vegetació a la part central del camí, sobretot al primer tram del camí. El camí no conté cap restricció de pas per a vehicles de tota mena.

FOTOGRAFIA



PERFIL LONGITUDINAL

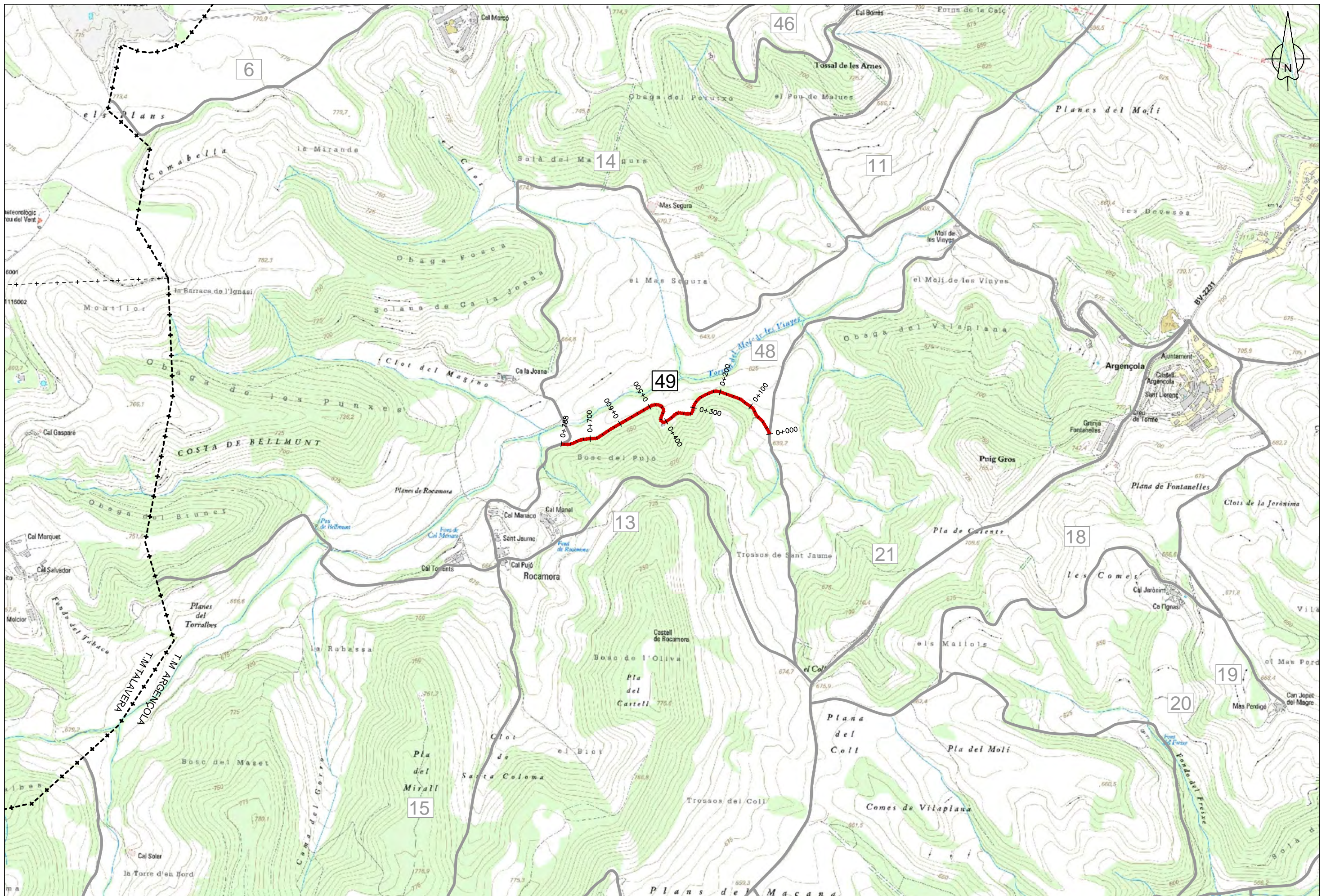


INVENTARI D'ELEMENTS

AMPLADES						
PQ:	Tipologia	Estat	Material	Marge	Metres	Observacions
0	105				2,8	
105	505				3	
505	788				2,8	

FERM

PQ:	Tipologia	Estat	Material	Marge	Metres	Observacions
0	788		De terra sense tractament			



 Diputació Barcelona Àrea de Territori i Sostenibilitat	Direcció de l'estudi  Valentín Aceña Ramos Cap de l'Oficina Tècnica de Planificació i Actuació en Infraestructures	L'Enginyer de Camins, Canals i Ports Autor del projecte  Signat: Eduard Cot de Torres	Títol de l'estudi CATÀLEG DE CAMINS MUNICIPALS D'ARGENCÒLA (ANOIA)	Codi 3453-PL-01	Títol del plànol PLANTA GENERAL. CAMÍ 49	Plànol 1
	Escala A-3 1/10.000 A-1 1/5.000	Data DESEMBRE 2016	Full 1 de 1			



PQ 0+000



PQ 0+510



PQ 0+090



PQ 0+740

DADES IDENTIFICATIVES

Codi	Nom del camí
50	Camí de Cal Esteve de Baix
Extrem i topònim inicial	Extrem i topònim final
Altres	Altres
Límit terme municipal	Límit terme municipal

SITUACIÓ



DADES GENERALS

ESTAT I GEOMETRIA		DADES FUNCIONALS	
General:	Camí en un estat acceptable	Tipologia de camí:	Pista forestal
Longitud:	1.423 m	Restricció de circulació:	Prohibit parcialment
Amplada mitjana:	2,60 m		

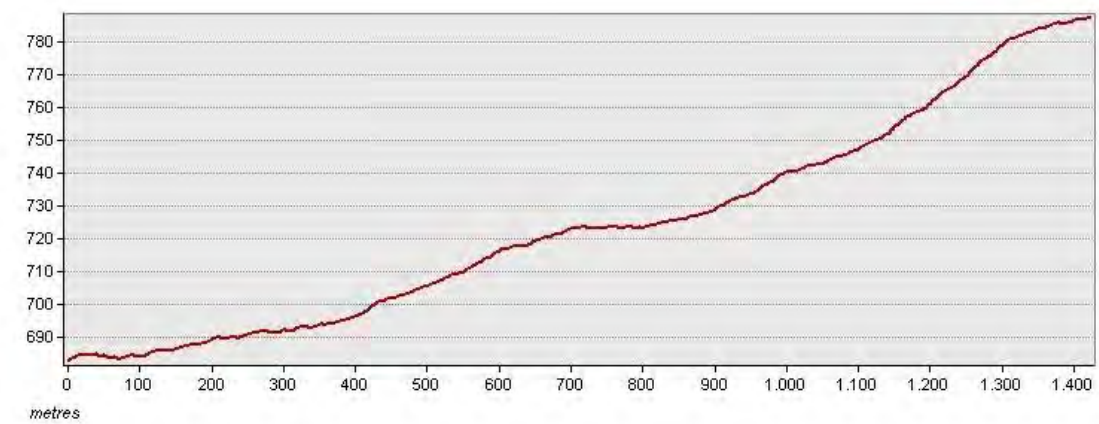
DESCRIPCIÓ I OBSERVACIONS

Camí que comença al terme municipal de Talavera i finalitza al terme municipal de Santa Coloma de Queralt. El camí, en estat acceptable de conservació i amb força vegetació sobre el paviment i l'eix central, té un traçat força rectilini i constantment ascendent. Dóna accés a les finques de Cal Soler i Ca l'Esteve de Baix. Precisament, en creuar aquesta finca, el camí es troba tallat, on un arbre posat al mig del recorregut impedeix la continuació de la circulació.

FOTOGRAFIA

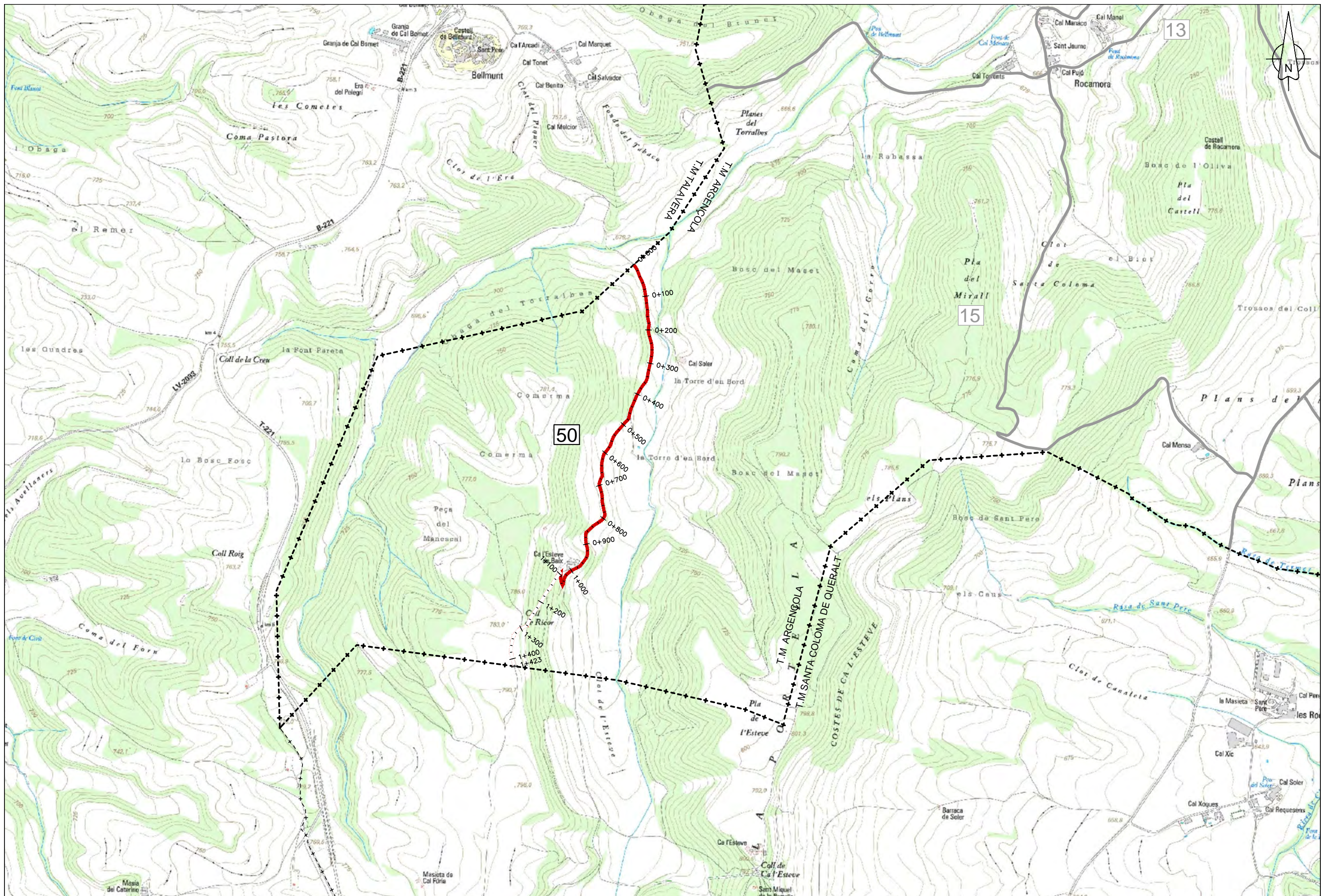



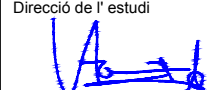

PERFIL LONGITUDINAL



INVENTARI D'ELEMENTS

AMPLADES						
PQ:	Tipologia	Estat	Material	Marge	Metres	Observacions
0	1423				2,6	
FERM						
PQ:	Tipologia	Estat	Material	Marge	Metres	Observacions
0	1423		De terra sense tractament			



 Diputació Barcelona Àrea de Territori i Sostenibilitat	Direcció de l'estudi  Valentín Aceña Ramos Cap de l'Oficina Tècnica de Planificació i Actuació en Infraestructures	L'Enginyer de Camins, Canals i Ports Autor del projecte  Signat: Eduard Cot de Torres	Títol de l'estudi CATÀLEG DE CAMINS MUNICIPALS D'ARGENÇOLA (ANOIA)	Codi 3453-PL-01	Títol del plànol PLANTA GENERAL. CAMÍ 50	Plànol 1
	Escala A-3 1/10.000 A-1 1/5.000	Data DESEMBRE 2016	Full 1 de 1			



PQ 0+000



PQ 0+925



PQ 0+515



PQ 1+095